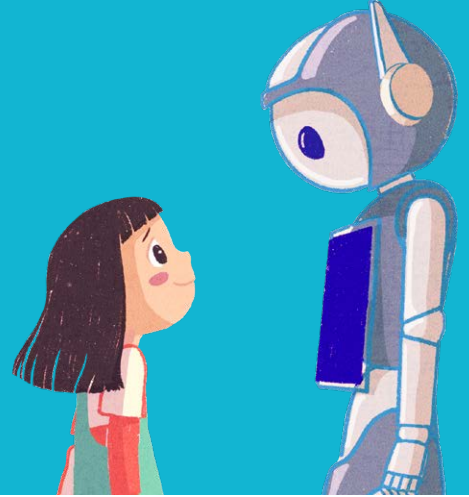


# 『동생이 배송되었습니다』 독서활동지



글 신은영 | 그림 박현주

**키워드** #동생 #AI #가족 #관계 #미래

**대상 학년** 3~4학년

**권장 차시** 8차시



## 교과 연계

- |                 |                                     |                   |
|-----------------|-------------------------------------|-------------------|
| <b>국어 [3-2]</b> | 1. 작품을 보고 느낌을 나누어요                  | 9. 작품 속 인물이 되어    |
| <b>국어 [4-1]</b> | 1. 생각과 느낌을 나누어요                     | 10. 인물의 마음을 알아봐요  |
| <b>국어 [4-2]</b> | 2. 마음을 전하는 글을 써요                    | 5. 의견이 드러나게 글을 써요 |
| <b>도덕 [3학년]</b> | 우리가 만드는 도덕 수업1 - 서로 돕는 우리, 함께 자라는 꿈 |                   |
| <b>도덕 [4학년]</b> | 3. 아름다운 사람이 되는 길                    | 6. 함께 꿈꾸는 무지개 세상  |
| <b>사회 [3-2]</b> | 3. 가족의 모습과 역할 변화                    |                   |
| <b>사회 [4-2]</b> | 3. 사회 변화와 문화 다양성                    |                   |

작성자 고산 하늘초등학교 이지원 선생님

## 도서 소개

소원어린이책 23권 『동생이 배송되었습니다』는 로미와 인공지능 로봇인 제니가 언니와 동생으로 만나 서로의 부족한 부분을 채워 주고, 세상의 시선에 맞서 당당히 한 가족이 되는 이야기를 담은 어린이 창작동화입니다. 2042년을 배경으로 펼쳐지는 이 이야기는 로봇이 상용화된 미래 사회의 모습을 담아내어 과학기술의 발전으로 마주할 문제들을 미리 고민해 볼 수 있습니다. 다양한 형태의 사회 구성원들이 존중받으며 살아갈 수 있기를 소망하며, 우리는 로미와 제니 이야기를 통해 슬기로운 마음으로 새로운 관계를 이끌어 나갈 수 있습니다.

## 활동 목표

- ◆ 동생이 필요한 인물의 마음을 자신의 경험에 비추어 이해할 수 있다.
- ◆ 가족이 된다는 것의 의미가 무엇인지 생각하고 나에게 소중한 대상과 그 특징을 설명할 수 있다.
- ◆ 가족의 의미와 범위에 대한 자신의 의견을 말할 수 있다.
- ◆ 로봇을 대하는 올바른 자세와 태도에 대해 토의할 수 있다.

## 줄거리

2042년, 눈부신 과학기술의 발전으로 집집마다 도우미 로봇이 있을 만큼 로봇은 어느새 인간의 삶에 필수품이 됩니다. 하지만 그에 비해 로봇을 대하는 사람들의 인식은 점차 변하지 않습니다. 로미는 반 친구들이 교실 도우미 로봇 탄야를 함부로 대하자 불편한 마음을 토로하지만 탄야는 오히려 인간들에게 도움이 되는 것이 기쁘다며 친구들의 편을 듭니다. 그러던 어느 날, 로미는 부모님과 함께 로봇 전시장에 가게 되고 거기서 금발 머리를 한 아이 로봇을 만납니다. 로미는 어딘가 쓸쓸해 보이는 금발 머리 로봇과 대화하며 애뜻하고 안타까운 감정을 느낍니다. 고민 끝에 로미는 금발 머리 로봇의 가족이 되어 주기로 결심합니다.

## 작가 소개

### 글 | 신은영

제 14회 동서문학상 아동문학 부문 은상을 수상하고 본격적으로 동화를 쓰기 시작했어요. 세상의 어린이들에게 위로가 되는 글을 쓰고 싶어요. 툭툭, 등을 두드려 주며 ‘넌 혼자가 아니란다.’라고 말해 주는 글 말이에요. 그런 따뜻한 글을 쓰기 위해 저는 오늘도 묵묵히 이야기 한 자락을 채워 가고 있습니다. 지은 책으로는 『단톡방을 나갔습니다』, 『기억을 파는 향기 가게』, 『숲의 아이, 스완』, 『표절이 취미』, 『링 안티카페』, 『절교 가위』, 『상자 속 도플갱어』 등이 있습니다.

### 그림 | 박현주

만들고 그리는 것을 좋아해서 대학에서 조소를 전공했습니다. 이후 단편 애니메이션과 일러스트 레이션 작업을 하다가 그림책을 만나게 되었습니다. 쓰고 그린 책으로는 『나 때문에』, 『비밀이야』, 『이까짓 거!』, 『안녕하세요? 우리 동네 사장님들이 있고, 그린 책으로는 『감정에 이름을 붙여 봐』, 『지퍼백 아이』, 『우리 반 싸움 대장』, 『스으읍 스읍 잠 먹는 귀신』, 『제주 소녀, 수선화』, 『외동을 위한 매뉴얼』 등이 있습니다.

## 활동 계획

읽기 단계	주요 활동	차시
읽기 전	책 내용 상상하고 로봇과 가족에 대한 인식 일깨우기 - 책의 제목, 차례, 그림을 보고 내용 예상하기 - 로봇에 대한 나의 이미지 그려 보기 - 나의 소중한 가족 소개하기	1-2차시
읽는 중	작품 속 세상 파악하기 -어떤 세상, 어떤 인물 가족과 친구가 필요했던 경험 떠올리기 -나에게도 동생이 필요해!	3차시
	역지사지, 마음 알기 - 로봇은 어떤 기분일까? 진짜 가족이 무엇인지 생각해 보기 - 제니의 마음을 알아줘!	4-5차시
	로봇에 대한 나의 생각 정리하기 - 우리는 로봇을 어떻게 대해야 할까?	6차시
	인간과 로봇의 올바른 관계 추구하기 - 함께 맞추어 나가기	7차시
읽은 후	로봇에 대한 생각 변화 알아차리기 - 함께 만들어 가는 세상	8차시
책놀이활동	- 로봇 택배 상자 만들기	부록



1

# 책 내용 예상하기

이름 |



책의 제목, 그림, 차례를 살펴보고 어떤 내용이 펼쳐질지, 어떤 사건이 발생할지, 등장인물은 어떤 성격인지 등 책의 내용을 예상해 봅시다. 이때, 제목과 차례에 들어간 낱말이나 문장을 활용해 자유롭게 적어 봅시다.



내가 예측한 『동생이 배송되었습니다』 이야기를 글로 써 봅시다.

『동생이 배송되었습니다』는

-----

-----

-----

-----

-----

-----

-----

-----

-----

-----

이야기일 것이다.

2

## 나에게 소중한 대상 소개하기



가족, 친구, 반려동물, 인형 등 나에게 소중한 대상을 적은 후, 친구들에게 소개해 봅시다.

	<ul style="list-style-type: none"> <li>- 이름 :</li> <li>- 만난 시기 :</li> <li>- 생김새 :</li> <li>- 특징 :</li> <li>- 좋은 점 :</li> </ul>
<p>나의 소중한 -----을 그려 봅시다.</p>	

나에게 소중한 것은 무엇인가요?

그 이유는 무엇인가요?

대상과 얽힌 특별한 기억이 있다면 적어 봅시다.

내가 소중하게 여기는 대상을 친구들에게 소개해 봅시다.

3

## 내가 생각하는 로봇은?



여러분이 생각하는 로봇의 모습은 어떠한가요? 평소 내가 생각하는 로봇의 모습과 특징을 자유롭게 표현해 봅시다.



내가 생각하는 로봇

로봇의 생김새

로봇의 말과 행동

로봇이 하는 일

로봇의 주요 기능

로봇에 대해  
알고 있는 사실

4

## 어떤 세상, 어떤 인물

이야기 속 세상은 어떤 모습인가요?

---



---

이야기 속에서는 어떤 로봇이 등장하나요?

---



---

여러분의 일상과 가장 밀접한 로봇은 무엇이며 어떤 일을 하나요?

---



---



책을 읽고 로봇을 대하는 등장인물의 태도를 떠올린 후, <보기>에 나오는 인물이 로봇에 대해 어떤 말과 행동을 했는지 적어 봅시다.

&lt;보기&gt;

로미   필립   하얀   샨샤   로미의 부모님

등장인물	로봇에게 하는 말과 행동

5

# 나에게도 동생이 필요해!



새로운 가족이나 가까이 지내고 싶은 친구가 있으면 좋겠다고 생각한 적 있나요? 언제 그런 생각이 들었는지 적어 봅시다.

누가 있었으면 좋겠나요?

.....  
.....

언제 그런 마음이 들었나요?

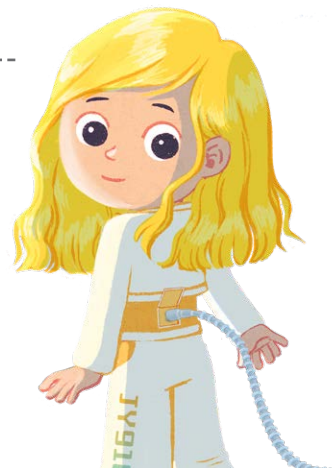
.....  
.....

왜 그런 마음이 들었나요?

.....  
.....

만약, 원하는 대상이 생긴다면 내가 가장 먼저 할 일은 무엇인가요?  
자유롭게 적어 봅시다.

.....  
.....  
.....





6

## 반쯤 로봇은 어떤 기분일까?



반응이 느리거나 동작 오류가 있는 로봇이 되어 로봇의 마음을 떠올려 보고, 오류 로봇과 함께 살아갈 수 있는 방법을 고민해 봅시다.



내 로봇은 행동이 느려!

해결 방법:

-----  
-----



내 로봇은 계산을 못 해!

해결 방법:

-----  
-----



내 로봇은 자꾸 넘어져!

해결 방법:

-----  
-----



내 로봇은 매번 감박해!

해결 방법:

-----  
-----

7

# 제니의 마음을 알아줘!



이야기 속에서 제니가 했던 행동과 그렇게 행동한 이유를 추측해 봅시다.



37쪽 “재밌는 동생이 되는 일에는 관심 없어요. 그저……. 따뜻한 가족이 필요해요.”

제니의 속마음:

-----  
-----



61쪽 “미, 미안해요. 누가 내 머리카락을 만지는 게 싫어서…….”

제니의 속마음:

-----  
-----



69쪽 “언니는 잘 모르죠? 가족이 바뀌는 건 매우 슬픈 일이란 걸요…….”

제니의 속마음:

-----  
-----



72쪽 “앗, 그런가요? 우리가 더욱 친해지면 자연스럽게 안 쓰게 되겠죠?”

제니의 속마음:

-----  
-----

8

## 우리는 로봇을 어떻게 대해야 할까?



기술이 발전하면서 우리 주변에서도 쉽게 로봇을 찾아볼 수 있게 되었습니다. 로봇과 함께할 미래에 우리가 가져야 할 태도는 무엇인지 고민해 봅시다.

### 10\_기장 소중한 것

102쪽

“그, 그 사람들에게 저는 전혀 중요하지 않았어요. 마치 저를 로봇 다루듯 함부로 대했고 그럴수록 저는 화가 났어요. 저는 몇 번이나 말했어요. 나는 로봇이 아니라 사람이라고…….”

### 13\_전력질주

121쪽

“로봇을 부수거나 부품을 훼손하지 마세요!”

“로봇은 쓰다가 버리는 장난감이 아니라 가족입니다!”

“로봇을 잔인하게 때리고, 쉽게 버리는 행위를 당장 멈추세요!”

사람들이 들고 있는 피켓마다 로봇을 함부로 대하는 인간의 폭력성을 비난하는 글이 넘쳐 났다.

122쪽

“이 로봇은 폐기하기로 이미 결정되었어. 심각한 프로그램 오류가 있는 로봇은 더 이상 쓸모가 없다고!”

“제니는 제 동생이에요. 로봇이지만 진짜 가족이라고요!”

### 14\_모두가 행복해지기

129쪽

“가족 로봇은 그야말로 가족의 역할을 하는 로봇인데 오류가 생겼다고 정든 가족을 물건 버리듯 버리는 건 너무 비정하니까요.”

이야기 속 사람들은 왜 로봇에게 함부로 대했을까요?

---

---

---

로봇과 더욱 가까워질 미래, 우리가 가져야 할 생각과 모습은 무엇일까요?

---

---

---

나의 생각을 적은 후, 친구들과 다양한 의견을 나눠 봅시다.

---

---

---



9

## 함께 맞추어나가기



### 로봇의 마음 알아보기 활동

#### < 활동 방법 >

- ① 짝과 로봇-사람 역할을 나눕니다.
- ② 사람 역할을 맡은 친구가 명령어 쪽지를 고른 후, 로봇 친구에게 명령어 쪽지를 전달합니다.
- ③ 로봇 역할을 맡은 친구는 쪽지에 적힌 명령대로 행동합니다.
- ④ 한 번의 행동이 끝나면 두 친구가 역할을 바꿔 다시 활동을 진행합니다.

### 명령어 쪽지

실선을 따라 가위로 오려 주세요

1분 동안 입술 움직이지 않고 말하기	벌떡 일어나서 총추기	반대 손으로 한글 자음 모두 쓰기 (오른손잡이면 왼손, 왼손잡이면 오른손)	1분 동안 아무 말도 안하기	친구 머리 묶어 주기
친구가 요청하는 노래 부르기	심부름 1회 하기	1분 동안 다리 사이에 책 끼고 있기	1분 동안 눈 감고 가만히 있기	“저는 프로그램대로 말하고 움직이는 컴 퓨터입니다.”라고 세 번 말하기

자르는 선

10

## 함께 만들어가는 세상



이번 독서 활동을 통해 로봇에 대해 달라진 생각이 있다면 그림이나 글로 표현해 봅시다. 다양한 생각과 모습을 가진 사람들이 함께 어울려 살아가는 세상을 상상하며 표현해도 좋습니다.

• 로봇은 우리 삶에 어떤 도움을 주고 있나요?

---

---

• 로미와 제니처럼 미래에 로봇과 진짜 가족으로 살아간다면 어떤 점이 좋을까요?

---

---

• 로봇과 진짜 가족이 되기 위해 우리는 어떤 태도를 가져야 할까요?

---

---





# 동생이 배송되었습니다

## 로봇 택배 상자 만들기

『동생이 배송되었습니다』를 읽고 나에게 어떤 로봇이 배송되면 좋을지 만들어 봅시다.

1. 도안 ①, ②, ③을 모두 오립니다.

도안 ③ - 점선을 따라 검은 후, 풀칠해서 모양을 완성합니다.

\* 상자 도안을 작성하여 상자 뒷면이나 옆면에 붙입니다.

도안 ② - 배송된 로봇에게 듣고 싶은 말을 적은 후, 택배 상자 뒷면 (뒷개) 안쪽에 붙입니다.

3. 택배 상자를 열어 보면, 동생이 배송되었습니다!

\* 준비물: 풀, 가위, 연필



『동생이 배송되었습니다』  
신은영 글 | 박현주 그림



▲ 로봇 택배 상자 완성본

### 도안 ① 로봇

나에게 어떤 로봇이 배송되면 좋을지 생각해 보고, 아래 로봇 중 하나를 선택해 오려 봅시다.

가위로 잘라 오려주세요

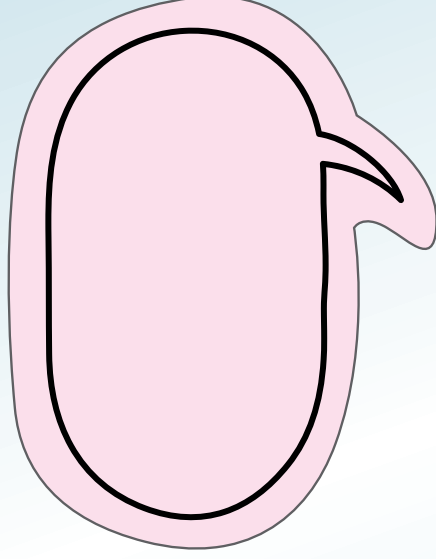


✂ ————— 자르는 선

### 도안 ② 말풍선

로봇이 내게 건네주면 좋을 말, 내가 로봇에게 처음으로 듣고 싶은 말을 적어 봅시다.

실선을 따라 가위로 오려 주세요



✂ ————— 자르는 선



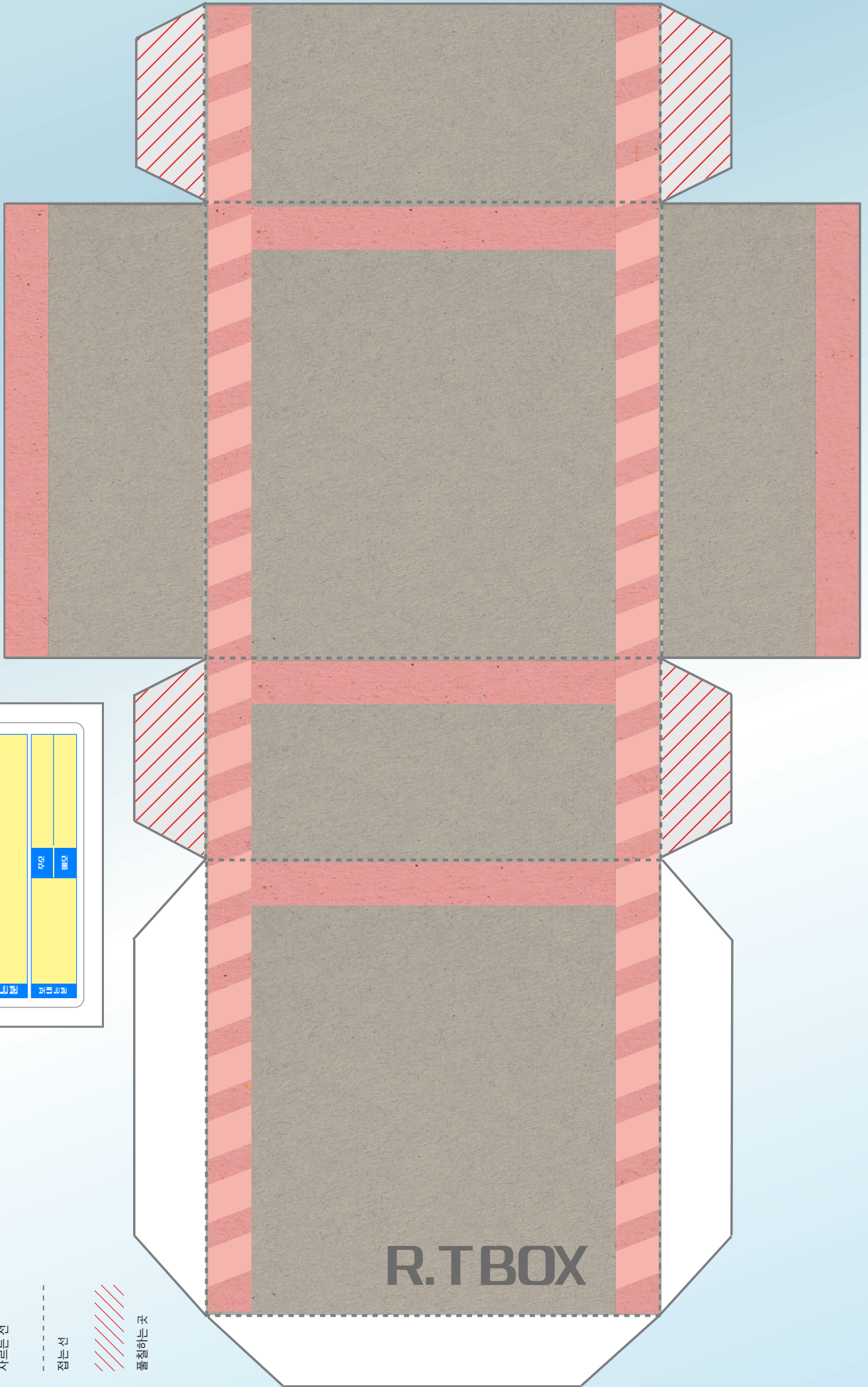
지르는 선

접는 선



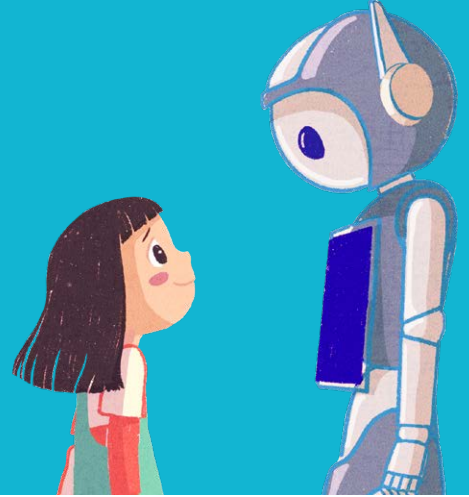
붙이는 곳

운송장번호	01-11-011-00
	<b>R.TBOX</b>
발신지	주소
수령지	비고





# 『동생이 배송되었습니다』 독서지도안



글 신은영 | 그림 박현주

**키워드** #동생 #AI #가족 #관계 #미래

**대상 학년** 3~4학년

**권장 차시** 8차시



## 교과 연계

<b>국어 [3-2]</b>	1. 작품을 보고 느낌을 나누어요	9. 작품 속 인물이 되어
<b>국어 [4-1]</b>	1. 생각과 느낌을 나누어요	10. 인물의 마음을 알아봐요
<b>국어 [4-2]</b>	2. 마음을 전하는 글을 써요	5. 의견이 드러나게 글을 써요
<b>도덕 [3학년]</b>	우리가 만드는 도덕 수업1 - 서로 돕는 우리, 함께 자라는 꿈	
<b>도덕 [4학년]</b>	3. 아름다운 사람이 되는 길	6. 함께 꿈꾸는 무지개 세상
<b>사회 [3-2]</b>	3. 가족의 모습과 역할 변화	
<b>사회 [4-2]</b>	3. 사회 변화와 문화 다양성	

작성자 고산 하늘초등학교 이지원 선생님

## 도서 소개

소원어린이책 23권 『동생이 배송되었습니다』는 로미와 인공지능 로봇인 제니가 언니와 동생으로 만나 서로의 부족한 부분을 채워 주고, 세상의 시선에 맞서 당당히 한 가족이 되는 이야기를 담은 어린이 창작동화입니다. 2042년을 배경으로 펼쳐지는 이 이야기는 로봇이 상용화된 미래 사회의 모습을 담아내어 과학기술의 발전으로 마주할 문제들을 미리 고민해 볼 수 있습니다. 다양한 형태의 사회 구성원들이 존중받으며 살아갈 수 있기를 소망하며, 우리는 로미와 제니 이야기를 통해 슬기로운 마음으로 새로운 관계를 이끌어 나갈 수 있습니다.

## 활동 목표

- ◆ 동생이 필요한 인물의 마음을 자신의 경험에 비추어 이해할 수 있다.
- ◆ 가족이 된다는 것의 의미가 무엇인지 생각하고 나에게 소중한 대상과 그 특징을 설명할 수 있다.
- ◆ 가족의 의미와 범위에 대한 자신의 의견을 말할 수 있다.
- ◆ 로봇을 대하는 올바른 자세와 태도에 대해 토의할 수 있다.

## 줄거리

2042년, 눈부신 과학기술의 발전으로 집집마다 도우미 로봇이 있을 만큼 로봇은 어느새 인간의 삶에 필수품이 됩니다. 하지만 그에 비해 로봇을 대하는 사람들의 인식은 점차 변하지 않습니다. 로미는 반 친구들이 교실 도우미 로봇 탄야를 함부로 대하자 불편한 마음을 토로하지만 탄야는 오히려 인간들에게 도움이 되는 것이 기쁘다며 친구들의 편을 듭니다. 그러던 어느 날, 로미는 부모님과 함께 로봇 전시장에 가게 되고 거기서 금발 머리를 한 아이 로봇을 만납니다. 로미는 어딘가 쓸쓸해 보이는 금발 머리 로봇과 대화하며 애뜻하고 안타까운 감정을 느낍니다. 고민 끝에 로미는 금발 머리 로봇의 가족이 되어 주기로 결심합니다.

## 작가 소개

### 글 | 신은영

제 14회 동서문학상 아동문학 부문 은상을 수상하고 본격적으로 동화를 쓰기 시작했어요. 세상의 어린이들에게 위로가 되는 글을 쓰고 싶어요. 톡톡, 등을 두드려 주며 ‘넌 혼자가 아니란다.’라고 말해 주는 글 말이에요. 그런 따뜻한 글을 쓰기 위해 저는 오늘도 묵묵히 이야기 한 자락을 채워 가고 있습니다. 지은 책으로는 『단독방을 나갔습니다』, 『기억을 파는 향기 가게』, 『숲의 아이, 스완』, 『표절이 취미』, 『링 안티카페』, 『절교 가위』, 『상자 속 도플갱어』 등이 있습니다.

### 그림 | 박현주

만들고 그리는 것을 좋아해서 대학에서 조소를 전공했습니다. 이후 단편 애니메이션과 일러스트 레이션 작업을 하다가 그림책을 만나게 되었습니다. 쓰고 그린 책으로는 『나 때문에』, 『비밀이야』, 『이까짓 거!』, 『안녕하세요? 우리 동네 사장님들이 있고, 그린 책으로는 『감정에 이름을 붙여 봐』, 『지퍼백 아이』, 『우리 반 싸움 대장』, 『스으읍 스읍 잠 먹는 귀신』, 『제주 소녀, 수선화』, 『외동을 위한 매뉴얼』 등이 있습니다.

## 활동 계획

읽기 단계	주요 활동	차시
읽기 전	책 내용 상상하고 로봇과 가족에 대한 인식 일깨우기 - 책의 제목, 차례, 그림을 보고 내용 예상하기 - 로봇에 대한 나의 이미지 그려 보기 - 나의 소중한 가족 소개하기	1-2차시
읽는 중	작품 속 세상 파악하기 -어떤 세상, 어떤 인물 가족과 친구가 필요했던 경험 떠올리기 -나에게도 동생이 필요해!	3차시
	역지사지, 마음 알기 - 로봇은 어떤 기분일까? 진짜 가족이 무엇인지 생각해 보기 - 제니의 마음을 알아줘!	4-5차시
	로봇에 대한 나의 생각 정리하기 - 우리는 로봇을 어떻게 대해야 할까?	6차시
	인간과 로봇의 올바른 관계 추구하기 - 함께 맞추어 나가기	7차시
읽은 후	로봇에 대한 생각 변화 알아차리기 - 함께 만들어 가는 세상	8차시
책놀이활동	- 로봇 택배 상자 만들기	부록



1

## 읽기 전

### 1. 동기 유발하기 (활동지1)



#### 제목 살펴보기

- 『동생이 배송되었습니다』는 어떤 내용일지 제목을 보고 예상해 봅시다.

예) 주인공에게 특별한 동생이 생겼을 것 같아요.



#### 내용 상상하기

- 표지의 그림과 차례를 보고 어떤 인물이 등장할지, 어떤 사건이 펼쳐질지 자유롭게 적어 봅시다.

예) 표지의 로봇 그림과 차례의 '동생, 반쯤'이란 단어를 보면 이 책에서 로봇을 주문해 벌어지는 다양한 일이 담겨 있을 것 같아요.

- 내가 상상한 이야기를 글로 써 봅시다.

### 2. 책 내용과 관련된 경험 떠올리기 (활동지2)



#### 나에게 소중한 대상 소개하기

- 나에게 소중한 것을 떠올린 후, 소개해 봅시다.

예) 좋아하는 캐릭터가 있는데 생일 선물로 캐릭터 인형을 받았어요. 밤마다 인형을 꼭 끌어안고 하루 동안 있었던 일을 말하면 세상에서 가장 친한 친구가 생긴 기분이에요.

#### Tip

책을 읽기 전, 해당 활동을 해 봄으로써 어떤 대상과 소중한 관계를 맺는다는 것은 대상의 속성과 관계없이 함께한 시간, 기억, 추억 속에서 교류한 감정으로 탄생한다는 것임을 일깨우고자 한다. 즉, 나와 감정을 교류하는 존재가 사람이 아니더라도 애정 어린 관계를 맺고 유지할 수 있음을 알려 준다.

### 3. 로봇에 대한 인식 일깨우기 (활동지3)



#### 내가 생각하는 로봇에 대한 이미지 표현하기

- 여러분이 생각하는 로봇의 모습은 어떤지 생김새, 특징 등을 글과 그림으로 표현해 봅시다.

**Tip**

평소 내가 알고 있거나 상상해 온 로봇에 대한 모습을 그려 보며 이 과정을 통해 로봇에 대한 자기의 인식과 주관을 스스로 인지하고 로봇이 우리 생활에 어떤 역할을 수행하고 있는지, 어떤 위치에 존재하는지 생각해 볼 수 있게 된다. 읽기 전에 먼저 사고하며 책에 나올 다양한 종류의 로봇과 그 역할, 사람들의 인식과 태도에 대해 보다 깊이 파악할 수 있고 자신의 의견을 떠올릴 수 있다.

1

## 읽는 중

## 1. 책 읽고 내용 파악하기 (활동지4)



## 작품 속 세상 파악하기

- 이야기 속 세상은 어떤 모습인가요?  
예) 로봇이 인간과 함께 살아가는 세상이에요. 로봇이 지금보다 훨씬 다양한 역할을 수행해요.
- 이야기 속에서는 어떤 로봇이 등장하나요?  
예) 경비 로봇, 교실 도우미 로봇, 가정 도우미 로봇이 등장해요.
- 여러분의 일상과 가장 밀접한 로봇은 무엇이며 어떤 일을 하나요?  
예) 집에서 로봇 청소기를 사용하고, 식당에 가면 로봇이 만든 음식을 전달해 줘요.



## 내용 파악하기

- 동생이 있으면 좋겠다고 생각한 로미는 어떻게 행동했나요?  
예) 부모님께 가족 로봇을 사달라고 졸랐어요.
  - 로미는 제니와 어떤 시간을 보냈나요?  
예) 함께 밤하늘의 별을 보고 숨바꼭질하며 즐거운 시간을 보냈어요.
  - 제니가 로미의 집에 오기 전에 제니에게는 어떤 일이 있었나요?  
예) 제니가 로미집에 오기 전에 다른 가족들은 제니를 괴롭히고 자기 멋대로 제니를 사용했어요.
- ※ 로미가 제니를 학교로 데려간 일, 제니와 하얀이가 갈등이 생긴 일 등 추가적으로 필요한 내용을 파악하여 교사 재량으로 질문을 추가하여 진행한다.

Tip

말과 행동을 통해 인물의 성격을 파악해 보며, 나는 로봇에 대해 어떤 태도를 가지고 있는지 인물의 모습을 통해 나의 생각을 자연스럽게 비추어 볼 수 있다.

## 2. 이야기 속 인물 되어 보기 (활동지5)



## 가족이나 친구가 필요했던 경험 떠올리기

- 새로운 가족이나 가까이 지내고 싶은 친구가 있으면 좋겠다고 생각한 적 있나요? 언제 그런 생각이 들었는지 적어 봅시다.  
예) - 새로운 동네로 이사 가서 놀 친구가 없었을 때 언제든 연락하면 만날 수 있는 친구가 필요했어요.  
- 집에 가면 아무도 없어서 저를 반겨 줄 강아지나 고양이가 있으면 좋겠다고 생각했어요.

- 나는 왜 그런 마음을 느꼈고, 그 대상과 무엇을 하고 싶나요?

예)- 친구와 함께 놀이터에서 신나게 놀다가 해가 질 때쯤 아이스크림을 하나씩 먹으며 사이좋게 집으로 돌아가는 시간이 그리웠어요.

- 집에 저를 반겨 주는 사람이 아무도 없다는 게 외롭기도 하고 어두운 집에 들어가는 게 무섭기도 했어요. 그래서 반려동물이 생기면 누구보다 잘 보살펴 주고 함께 산책도 다니고 싶어요.

**Tip**

가족, 친구가 필요했던 순간을 떠올려 보며 소중한 관계, 친밀한 관계가 된다는 것은 마음을 나누고 시간을 함께 보내며 정서를 교류하는 것에 있으며 대상의 속성과 관계가 없음을 자연스럽게 인식하게 한다.

2

## 읽는 중

## 3. 역지사지 감정 공감하기 (활동지6)



## 로봇은 어떤 기분일까?

- 반응이 느리거나 작동 오류가 있는 로봇이 되어 로봇의 마음을 느껴 보고, 오류 로봇과 함께 살아갈 수 있는 방법을 고민해 봅시다.

## Tip

로봇이 작동 오류를 일으킨 문제 상황을 생각하고 해결책을 생각해 보며 내가 직접 오작동 하는 로봇이 되어 오류가 발생했을 때 주변 사람들이 하는 말과 행동에 어떤 감정이 느껴 지는지 솔직하게 말해 보며, 올바른 가치관을 세워 나갈 수 있도록 돕는다. 또, 긍정적 사용자 역할을 모두 수행하며 역할마다 감정과 생각의 차이를 인식하도록 한다. 다양한 역할을 수행하며 느끼는 기분과 감정을 바탕으로 로봇에 대한 인간의 올바른 태도에 대해 깊이 사고해 보는 기회를 가질 수 있다.

## 4. 인물의 마음 헤아리기 (활동지7)



## 인물의 속마음 추측하기

- 가족 로봇 제니는 스스로 인간이라 생각하고 진짜 가족이 필요하다고 말해요. 로미와 제니가 함께 지내며 벌어지는 사건 속에서 제니의 말을 통해 제니의 진짜 속마음을 알아 봅시다.
- “미, 미안해요. 누가 내 머리카락을 만지는 게 싫어서…….”  
예) 저에게는 아직 시간이 더 필요해요. 조금만 천천히 다가와 주세요.
- “앗, 그런가요? 우리가 더욱 친해지면 자연스럽게 안 쓰게 되겠죠?”  
예) 저도 어서 빨리 친해졌으면 좋겠어요. 아직은 적응하는 시간이 더 필요해요.
- “재밌는 동생이 되는 일에는 관심 없어요. 그저……. 따뜻한 가족이 필요해요.”  
예) 누군가에게 잘 보이기보다 나를 진짜로 아껴 줄 수 있는 가족이 나타나면 좋겠어요.
- “언니는 잘 모르죠? 가족이 바뀌는 건 매우 슬픈 일이란 걸요…….”  
예) 가족이 바뀔 때마다 너무 힘들고 속상했어요. 그때가 아직도 생각나요.



3

## 읽는 중

## 5. 로봇에 대한 인간의 도덕성 일깨우기 (활동지8)



## 인물을 통해 평소 나의 태도 돌아보기

기술이 발전하면서 우리 주변에서도 쉽게 로봇을 찾아볼 수 있게 되었습니다. 로봇과 함께할 미래에 우리가 가져야 할 태도는 무엇일지 고민해 봅시다.

-이야기 속 사람들은 왜 로봇에게 함부로 대했을까요?

예) 로봇이 기계이므로 감정을 느끼지 못한다고 생각했기 때문입니다. 고통을 느끼지 못하니 괴롭혀도 된다고 생각하는 것 같아요.

-로봇과 더욱 가까워질 미래, 우리가 가져야 할 생각과 모습은 무엇일까요?

예) 존중하고 함부로 대하지 말아야 합니다.

-나의 생각을 적은 후, 친구들과 다양한 의견을 나눠 봅시다.

예) 필요가 없어지고 기대에 충족되지 않는다고 해서 다른 로봇으로 바꾸는 건 로봇을 내가족이 아니라 하나의 물건으로 보는 것 같아요. 내가 부족하더라도 부모님이 계속 가르쳐 주시고 기다려 주시는 것처럼 로봇을 진짜 가족이라 생각한다면 우리는 로봇을 잘 고쳐서 쓸 수 있어야 해요.

## Tip

4, 5번 활동을 통해 제니의 마음을 추측하고 공감해 보며 로봇을 대하는 인간의 잔인함과 폭력성이 올바른 것인지 생각해 봄으로써 로봇과 공생하게 될 인류의 태도와 사회구조에 대해 건강한 가치관을 형성하도록 이끈다.

## 6. 함께 맞추어 나가기 (활동지9)

① 활동을 통해 로봇의 입장을 생각해 봅시다.

## &lt; 활동 방법 &gt;

- ① 짝과 로봇-사람 역할을 나눕니다.
- ② 사람 역할을 맡은 친구가 명령어 쪽지를 고른 후, 로봇 친구에게 명령어 쪽지를 전달합니다.
- ③ 로봇 역할을 맡은 친구는 쪽지에 적힌 명령대로 행동합니다.
- ④ 한 번의 행동이 끝나면 두 친구가 역할을 바꿔 다시 활동을 진행합니다.

## 명령어 쪽지

실선을 따라 가위로 오려 주세요

1분 동안 입술 움직이지 않고 말하기	벌떡 일어나서 충추기	반대 손으로 한글자음 모두 쓰기 (오른손잡이면 왼손, 왼손잡이면 오른손)	1분 동안 아무 말도 안하기	친구 머리 묶어 주기
친구가 요청하는 노래 부르기	심부름 회하기	1분 동안 다리 사이에 책 끼고 있기	1분 동안 눈 감고 가만히 있기	“저는 프로그램대로 말하고 움직이는 컴 퓨터입니다.”라고 세 번 말하기



자르는 선

## 7. 로봇에 대한 나의 생각 변화 확인하기 (활동지10)

이번 독서 활동을 통해 로봇에 대해 달라진 생각이 있다면 그림이나 글로 표현해 봅시다. 다양한 생각과 모습을 가진 사람들이 함께 어울려 살아가는 세상을 상상하며 표현해도 좋습니다.

- 로봇은 우리 삶에 어떤 도움을 주고 있나요?

- 예) - 사람이 하기 위험하거나 힘든 일을 해 줍니다. 공사장이나 구조 현장에서 로봇이 많이 활용됩니다.  
- 일상에서 집 청소를 도와주고, 식당에서는 음식도 서빙하여 사람들의 편리한 생활에 이로움을 줍니다.

- 로미와 제니처럼 미래에 로봇과 진짜 가족으로 살아간다면 어떤 점이 좋을까요?

- 예) 친구가 없을 때 로봇이 친구가 되어 함께 걷고 책도 읽고 이야기도 나눌 수 있습니다.

- 로봇과 진짜 가족이 되기 위해 우리는 어떤 태도를 가져야 할까요?

- 예) - 로봇이 감정을 느끼지 않는다고 무시하거나 괴롭히지 않아요.  
- 로봇이 우리 생활에 많은 도움을 주기에 로봇에게 고마운 마음을 가지고 함께 한다면 진짜 친구, 진짜 가족이 될 수 있어요.

※ 읽기 전 활동 ‘로봇에 대한 인식 표현하기’ 활동에서 자신이 쓴 글이나 표현한 그림과 비교하여 학생 스스로 로봇에 대해 얼마나, 어떻게 생각이 변화했는지 깨닫게 한다. 이때 단순한 외형, 역할, 쓰임에서부터 로봇에 대한 태도와 가치까지 폭넓게 사고하고 이야기할 수 있도록 돕는다.

## 책놀이활동

### ① 로봇 택배 상자 만들기

『동생이 배송되었습니다』를 읽고 나에게 어떤 로봇이 배송되면 좋을지 만들어 봅시다.

1. 도안 ①, ②, ③을 모두 오릅니다.

도안 ③ - 점선을 따라 접은 후, 풀칠해서 모양을 완성합니다.

\*송장 도안을 작성하여 상자 윗면이나 옆면에 붙입니다.

도안 ② - 배송된 로봇에게 듣고 싶은 말을 적은 후, 택배 상자 윗면(덮개) 안쪽에 붙입니다.

3. 택배 상자를 열어 보면, 동생이 배송되었습니다!

\*준비물: 풀, 가위, 연필



▲ 로봇 택배 상자 완성본