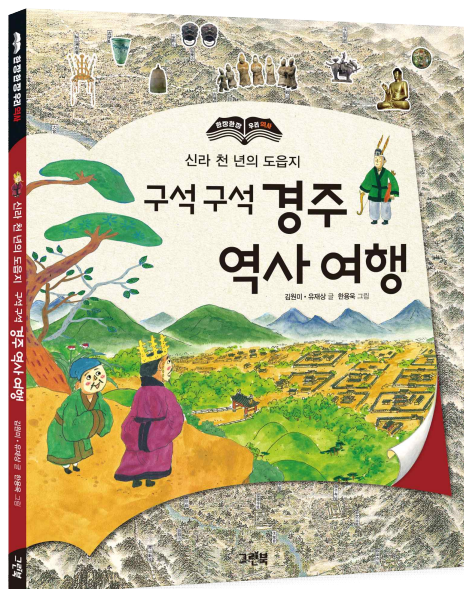


신라의 역사와 문화를 배우는 역사 그림책

신라 천 년의 도읍지 구석구석 경주 역사 여행



김원미 · 유재상 글 | 한용욱 그림 | 그린북

대상 연령 초등 전 학년

교과 연계

3-1 사회 2. 우리가 알아보는 고장 이야기
3-2 사회 2. 시대마다 다른 삶의 모습
4-1 사회 2. 우리가 알아보는 지역의 역사
5-2 사회 1. 옛사람들의 삶과 문화

※ '스탬프 경주 여행 지도' 첨부: 경주를 실제로 탐방하고 스탬프를 찍어 보세요.

※ 이 독서 활동지는 비상업적인 목적으로 누구나 자유롭게 이용할 수 있습니다.

그린북





활동 ①
읽기 전

신라는 어떤 나라?

1. 아래 자료를 참고하여 신라에 대해 알아보시다.



신라는 기원전 년에 가 세운 나라예요.

세기, 화랑을 만든 왕이 한강 유역을 차지했

어요. 세기에 태종 무열왕, 김유신, 문무왕이

을 통일했어요. 는 안정과 번영을 누리며 화려한

문화를 꽃피웠어요. 그러나 들의 권력 다툼과 백성들의

봉기로 년 경순왕이 왕건에게 나라를 넘겨주면서 멸

망했어요.



위 지도에서 경주의 위치를 찾아 ○ 표시해 보세요.





활동 ②
읽으면서



신라 천 년의 도읍지 금성은?

2. 신라의 도읍지 금성은 어떤 도시였는지, 아래 설명을 읽고 ○/× 로 답해 봅시다.

- 금성은 신라의 유일한 도읍지였다.
- 도읍지의 역사로 800년을 간직한 도시이다.
- 바둑판 모양에 하수도 시설을 갖춘 도시였다.
- 10세기 백성들의 반란으로 힘들었던 도읍지였다.
- 나라 안팎의 모든 소식과 온갖 물건이 모였다.
- 금성에는 금을 입힌 금입택 주택이 있었다.
- 실크 로드의 끝, 교역이 활발한 국제도시였다.
- 사방에 탁 트인 평야로 외세의 침입이 잦았다.
- 신라 사람들이 아주 특별하게 여긴 도시였다.
- 금성은 지금의 경북 경주이다.



신라 왕경도(본책 8~9쪽)에서 가고 싶은 곳을 찾아 보세요.





활동 ③
읽으면서

츄츄히 살펴보는 신라와 금성

3. 제시된 질문에 알맞은 내용을 말해 봅시다.

- 모든 나라일을 결정하던 신라 왕의 궁궐은?
- 백성들에게 사랑받았던 신라 13대 왕은?
- 화랑 출신으로 삼국 통일의 일등 공신은?
- 삼국을 통일하고 동궁과 월지를 만든 왕은?
- 궁궐의 연못으로 목제 주령구가 발견된 곳은?
- 나라를 위해 목숨을 바쳤던 청소년 단체는?
- 로마에서 장안, 금성까지 이어 준 무역로는?
- 계곡마다 절, 탑, 불상을 만날 수 있는 산은?
- 문무왕에 대한 감사의 마음이 담긴 절은?
- 신라의 뛰어난 과학 기술과 예술성을
확인할 수 있는 석굴 사원은?
- 세상에서 가장 아름다운 소리를 가진 종은?
- 경애왕이 숨진 곳으로 신라 멸망의 상징은?





활동 ④
읽으면서



신라의 임금

4. 신라의 왕과 업적을 바르게 연결해 봅시다.

진흥왕

선덕 여왕

문무왕

경덕왕



첨성대 건립

불국사 완공

삼국 통일

순수비 건립



활동 ⑤
읽으면서



금성에서 만나는 신라 유물

5. 다음 신라의 유물의 명칭과 그림을 바르게 연결해 봅시다.

천마총 금관



황룡사 치미



얼굴무늬 수막새





활동 ⑥
읽은 뒤

현장 체험학습 보고서

6. 앞에서 배운 내용을 바탕으로 경주의 문화유산을 답사한 가상 현장 체험학습 보고서를 만들어 봅시다.

현장 체험학습 보고서	
답사한 사람	초등학교 학년 반 번 이름
답사 장소	경상북도 경주
답사 날짜	년 월 일(요일) ~ 년 월 일(요일)
답사 목적	
준비물	《구석구석 경주 역사 여행》, 필기도구, 활동지, 사진기, 휴대폰
답사 방법	관찰하기, 면담하기, 사진 찍기, 동영상 찍기, 그림 그리기
답사 내용	•
	•
	•
새롭게 알게 된 점	•
	•
더 궁금한 점	
느낀 점	



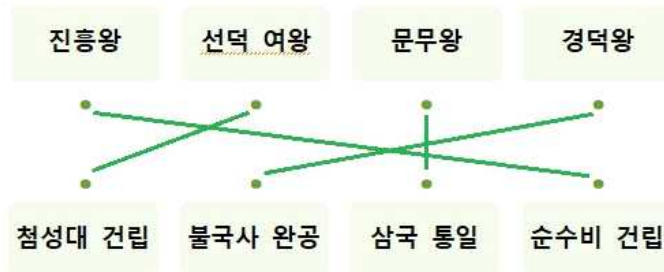
 정답

활동 ① : 57년 / 박혁거세 / 6세기 / 진흥왕 / 7세기 / 삼국 / 통일 신라 / 귀족 / 935년

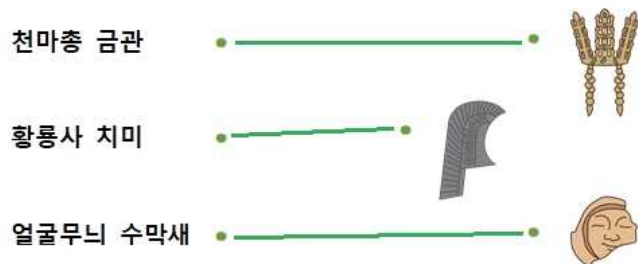
활동 ② : 0 / X (992년) / 0 / 0 / 0 / 0 / 0 / X (금성은 동서남북으로 토함산, 선도산, 남산, 소금강산에 둘러싸여 있어 외적의 침입을 막는 데 최적의 조건을 갖춘 곳이었다.) / 0 / 0

활동 ③ : 월성 / 미추왕 / 김유신 / 문무왕 / 월지 / 화랑 / 실크 로드 / 남산 / 감은사 / 석굴암 / 성덕대왕신종 / 포석정

활동 ④



활동 ⑤



천년 도읍지, 경주를 여행해요



신라는 935년에 멸망하였지만, 1천여 년이 지난 오늘날에도 경주 곳곳에는 신라의 흔적들이 남아 있습니다. 도시 곳곳에 봉긋 솟은 150여 개의 무덤과 수많은 절터는 신라가 얼마나 화려한 문화를 지닌 나라였는지를 알려 주고 있지요. 어떤 곳이 있는지 문화재 지도를 보며, 경주를 돌아보아요.

태종 무열왕릉

신라 제29대 태종 무열왕인 김춘추의 무덤이에요. 왕릉 옆 귀부를 통해 이 무덤의 주인을 알 수 있었지요.

오름

신라를 세운 박혁거세의 무덤이라고 전해지는 곳이에요.

포석정

신라 제55대 경애왕이 후백제 견훤의 침입을 받아 목숨을 잃은 곳이에요. 최근 발굴을 통해 이곳에 사당이 있었다고 추정하고 있어요.

남산

골짜기와 산등성이 곳곳에 탑과 불상이 있어요.

김유신 장군 묘

삼국 통일의 주역인 김유신의 무덤이에요. 화려하게 꾸민 무덤만 봐도 평생 신라를 위해 목숨 바친 김유신을 신라 사람들이 얼마나 존경했는지 짐작할 수 있습니다.

첨성대

선덕 여왕 때 만들어진 건축물로 하늘을 소중히 여겨 백성들의 농경 생활에 도움이 되고자 했던 선덕 여왕의 마음을 읽을 수 있어요.

대릉원

도심 안 신라 왕릉이 옹기종기 모여 있는 곳이에요. 미추왕릉, 천마총, 황남대총 등 23기의 무덤이 있어요.

월성

신라 궁궐로 짐작되는 곳이에요. 지금은 그 터만 남아 있지만 월성에서 출토된 다양한 유물과 발굴된 해자들이 당시 궁궐의 위용을 말해 주고 있어요.

분황사

선덕 여왕을 위해 세운 절이에요. 불교를 대중화시킨 원효 대사가 머물렀지요. 지금은 모전석탑 등이 남아 있어요.

동궁과 월지

왕자(태자)의 궁궐로 월성의 동쪽에 있는 궁이에요. 동궁에는 월지라는 연못과 임해전이라는 건물이 있었어요.

국립경주박물관

신라 문화유산의 보고예요. 신라역사관, 신라미술관, 월지관 등에서 신라 역사와 문화를 한눈에 볼 수 있어요.

황룡사 터

신라 최고의 절인 황룡사가 있던 자리예요. 아버지가 세운 9층 목탑과 장륙존상이 있던 금당은 몽골의 침입으로 불타 사라져 지금은 그 터만 남아 있어요.

신라역사과학관

석굴암의 놀라운 과학성, 첨성대의 비밀, 성덕대왕신종에 깃든 이야기 등을 체험할 수 있는 과학관이에요.

불국사

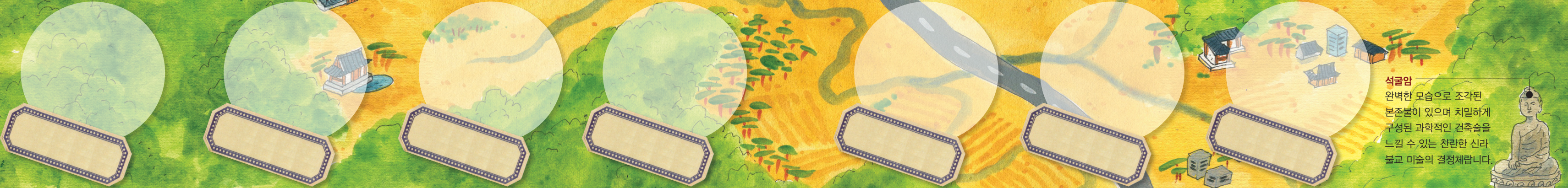
금성이 '불국토'가 되길 바라는 신라 사람들의 마음이 담겨 있어요. 석가탑, 다보탑을 비롯해 국보가 무려 7개나 되는 우리나라 최고의 절입니다.

석굴암

완벽한 모습으로 조각된 본존불이 있으며 치밀하게 구성된 과학적인 건축술을 느낄 수 있는 찬란한 신라 불교 미술의 결정체랍니다.

스탬프 경주 여행!

스탬프를 찍고, 유적지의 이름을 아래에 써 보세요.



포항

울산